



POLSKI ZWIĄZEK MOTOROWY
Członek Międzynarodowych Federacji FIA, FIM, AIT, FICC, UEM
PZM OZDG Sp. z o.o.
BIURO CERTYFIKOWANYCH RZECZOZNAWCÓW
TECHNIKI SAMOCHODOWEJ, RUCHU DROGOWEGO, MASZYN I URZĄDZEŃ
20-064 Lublin, ul B.Prusa 8
tel. 81 53-34-201, 81 53-34-207, fax 81 53-34-201
Sąd Rejonowy XI Wydział Gospodarczy KRS w Lublinie Nr 0000062614
NIP 712-015-73-34 Kapitał zakładowy 514 103,07zł.

WYCENA Nr: L-1261/19

z dnia: 2019/06/12

Wykonawca wyceny : mgr Artur Osuch

Właściciel: ZESPÓŁ LUBELSKICH PARKÓW KRAJOBRAZOWYCH

Adres: ul. M. KARŁOWICZA 4, 20-010 LUBLIN

Zadanie: Określenie wartości rynkowej pojazdu

DANE IDENTYFIKACYJNE POJAZDU

Dane: [D] VI-2019

Marka: VOLKSWAGEN Model pojazdu: Transporter T5 4MOTION TDi E3 3.0t
Wersja: Mixt Nr rejestracyjny: LU 3532A Rok prod.: 2005
Rodzaj pojazdu: Samochód ciężarowy do 3.5t VIN: WV1ZZZ7HZ6H019964

Nr INFO-EKSPERT 040-03192
Data pierwszej rejestracji 2005/11/22
Data ważności badania technicznego 2019/11/05
Wskazanie drogomierza 103169 km
Okres eksploatacji pojazdu (05/11/22-19/06/12) 163 mies.
Kolor powłoki lakierowej, (rodzaj lakieru) zielony 2-warstwowy typu uni
Dop. masa całkowita / Ładowność 3000 kg* / 950 kg
Rodzaj nadwozia furgon wydłużony 4 drzwiowy 6 osobowy
Liczba osi / Rodzaj napędu / Skrzynia biegów 2 / 4x4 / manualna
Zawieszenie osi / Rozstaw osi sprężyny / 3400 mm
Rodzaj silnika z zapłonem samoczynnym
Pojemność / Moc silnika 2460 ccm / 96kW (131KM)
Doładowanie Turbosp. z chłodn. powietrza
Liczba cylindrów / Układ cylindrów 5 / rzędowy
Norma spalin E3
Długość / Szerokość / Wysokość 5290 mm / 1904 mm / 1959 mm

WYPOSAŻENIE STANDARDOWE (2004.10-2005.07)

L.p.	Nazwa elementu wyposażenia	L.p.	Nazwa elementu wyposażenia
1	Akumulator 80 Ah 380 A	23	Siedzenie 2 os. + 1 os. ze składanym oparciem w II rzędzie
2	Alternator 120 A	24	Skrzynia biegów 6-stopniowa
3	Dogrzewacz	25	Stopień wejściowy podświetlany
4	Drzwi boczne prawe przesuwne	26	Stopień wejściowy wewnątrz przestrzeni pasażersko-ładunkowej
5	Drzwi tyłu nadwozia podnoszone	27	Stopnie boczne
6	Fotel pasażera podwójny	28	Sygnalizacja pozostawienia włączonych świateł
7	Fotel pasażera regulowany	29	System ABS + EDS + ASR + MSR
8	Hamulce tarczowe kół przednich i tylnych	30	Szyba przednia klejona
9	Immobilizer	31	Szyba tylna ogrzewana
10	Kolumna kierownicy regulowana	32	Szyby atermiczne
11	Korektor siły hamowania	33	Ścianka działowa azurowa
12	Ładowność zwiększona	34	Światła z regulacją kąta pochylenia
13	Napęd na cztery koła	35	Światło dodatkowe STOP
14	Obrotomierz	36	Tapicerka z materiału
15	Ogrzewanie w kabinie kierowcy i przestrzeni ładunkowej	37	Uchwyty do mocowania ładunków
16	Opony 215/65 R16	38	Układ hamulcowy dwuobwodowy
17	Oslona krawędzi ładunkowej	39	Wskaźnik zużycia okładzin hamulcowych

18	Oświetlenie deski rozdzielczej regulowane	40	Wspomaganie układu kierowniczego
19	Podsufitka komfortowa	41	Wykładzina gumowa w przestrzeni bagażowej
20	Poduszki powietrzne kierowcy i pasażera	42	Wykładzina gumowa w przestrzeni pasażerskiej
21	Pokrywa tylna przeszklona	43	Zaglówki na wszystkich miejscach
22	Przygot. do montażu radia+głoś. 4 szt.+antena w szybie przód	44	Zegar cyfrowy

KOREKTY

WARTOŚĆ BAZOWA BRUTTO (169 mies.)	20 849 PLN
KOREKTA ZA PIERWSZĄ REJESTRACJĘ	715 PLN

Korekta uwzględnia wpływ daty pierwszej rejestracji pojazdu (pierwszego dopuszczenia do ruchu po zakupieniu pojazdu nowego) na jego wartość. Przyjmuje się, że pojazd bazowy został zarejestrowany po raz pierwszy 2005/05/15. Pojazd wyceniany został zarejestrowany 6 miesięcy później, zatem jego okres eksploatacji jest krótszy od okresu eksploatacji pojazdu bazowego i stąd wynika dodatnia korekta wartości.

KOREKTA ZA PRZEBIEG	3 710 PLN
---------------------	-----------

Korekta uwzględnia wpływ przebiegu pojazdu na jego wartość. Wartość bazowa (skorygowana o wpływ pierwszej rejestracji) została określona dla przebiegu normalywnego 309 600 km. Zweryfikowany przebieg wycenianego pojazdu jest mniejszy od normalywnego o - 206 431 km. Powoduje to zastosowanie korekty wartości w wysokości 17,21%.

KOREKTY RÓŻNE	- 11 372 PLN
---------------	--------------

W tym:	[%]	Wart. [PLN]
Stan utrzymania i dbałość o pojazd	-5,0	-1 263
<i>Stan utrzymania i dbałość o pojazd mogą mieć wpływ na wartość rynkową pojazdu w przypadku, gdy stan wycenianego pojazdu istotnie odbiega od dobrego, odpowiedniego dla danego okresu eksploatacji i przebiegu. Stwierdzony ponadprzeciętnie dobry stan świadczący o wyjątkowej dbałości o pojazd może stanowić podstawę korekty dodatniej wartości, stan gorszy od typowego dobrego - podstawę do korekty ujemnej.</i>		
Szczególny charakter eksploatacji	-10,0	-2 527
<i>Negatywny wpływ na wartość rynkową może mieć używanie pojazdu w nietypowych warunkach, jak też w nietypowy sposób, np.: do nauki jazdy, do jazd sportowych i testowych, samochodu osobowego do celów zarobkowych, częsta jazda z przyczepą przez samochód osobowy lub terenowy, itp. Wielkość tej korekty szacuje się w zależności od intensywności i okresu eksploatacji pojazdu w szczególny sposób.</i>		
Konieczne naprawy pojazdu	-30,0	-7 582
<i>Konieczność wykonania naprawy wycenianego pojazdu jest podstawą do obniżenia jego wartości w stosunku do wartości pojazdu sprawnego. O wielkości korekty decyduje koszt naprawy przywracającej pojazd do stanu technicznego odpowiedniego do okresu użytkowania pojazdu, jego przebiegu i ogólnego stanu technicznego.</i>		

KOMENTARZ

Zderzak przedni porysowany.
 Błotnik przedni prawy z ogniskami korozji.
 Drzwi tylne prawe z ogniskami korozji.
 Błotnik tylny prawy skorodowany.
 Narożnik tylny prawy zagięty.
 Drzwi tylne prawa połowa pocięta.
 Zawieszenie przednie z nadmiernymi luzami.
 Turbosprężarka uszkodzona.
 Podpora wału napędowego uszkodzona.

Wartość rynkowa brutto wyżej zidentyfikowanego pojazdu, określona na dzień wykonania opinii wynosi:

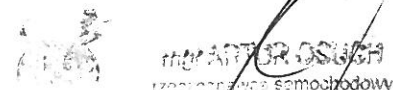
13900 PLN

(słownie: trzynaście tysięcy dziewięćset złotych)

w tym VAT (23,0%) 2599,19 PLN

Wartość określono na podstawie:

- notowań wartości rynkowych z bazy pojazdów "Komputerowego Systemu INFO-EKSPERT" na VI-2019 zaakceptowanych przez wykonawcę opinii,
- korekt mających wpływ na wartość pojazdu.



DOKUMENTACJA FOTOGRAFICZNA

do wyceny nr: L-1261/19

z dnia: 2019/06/12

DANE IDENTYFIKACYJNE POJAZDU

Dane: [D] VI-2019

Marka: VOLKSWAGEN Model pojazdu: Transporter T5 4MOTION TDi E3 3.0t
Wersja: Mixt Nr rejestracyjny: LU 3532A Rok prod.: 2005
Rodzaj pojazdu: Samochód ciężarowy do 3.5t



VOLKSWAGEN

1

VOLKSWAGEN

2



VOLKSWAGEN

3

VOLKSWAGEN

4



VOLKSWAGEN

5

VOLKSWAGEN

6



Artur Osuch
1260202.nawcs.es.nicohodwy



VOLKSWAGEN



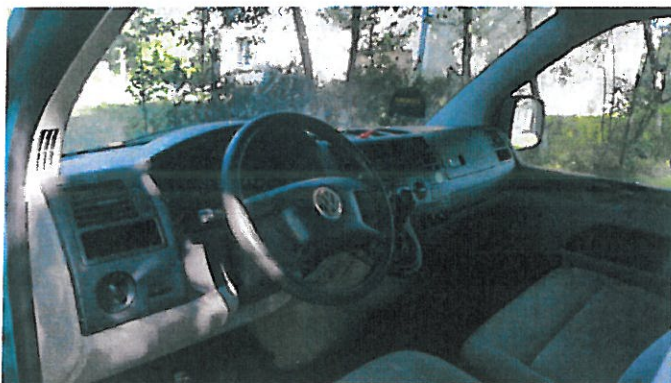
VOLKSWAGEN



VOLKSWAGEN



VOLKSWAGEN



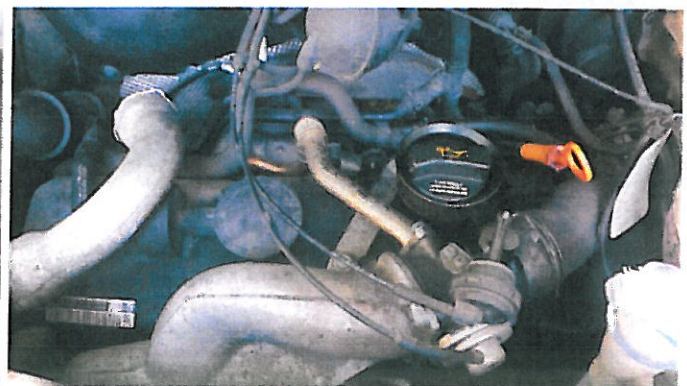
VOLKSWAGEN



VOLKSWAGEN



VOLKSWAGEN



VOLKSWAGEN



VOLKSWAGEN



VOLKSWAGEN



VOLKSWAGEN



VOLKSWAGEN



VOLKSWAGEN



VOLKSWAGEN



VOLKSWAGEN

Artur Osuch
mgr Artur Osuch
specjalista samochodowy

ARKUSZ USTALENIA WARTOŚCI POJAZDU W STANIE USZKODZONYM

do wyceny nr: L-1261/19

z dnia: 2019/06/12

Wykonawca wyceny : mgr Artur Osuch

Właściciel: ZESPÓŁ LUBELSKICH PARKÓW KRAJOBRAZOWYCH

Adres: ul. M. KARŁOWICZA 4, 20-010 LUBLIN

Zadanie: Określenie wartości rynkowej pojazdu

DANE IDENTYFIKACYJNE POJAZDU

Dane: [D] VI-2019

Marka: VOLKSWAGEN Model pojazdu: Transporter T5 4MOTION TDi E3 3.0t
 Wersja: Mixt Nr rejestracyjny: LU 3532A Rok prod.: 2005
 Rodzaj pojazdu: Samochód ciężarowy do 3.5t Nr IE: 040-03192

Wartość pojazdu nieuszkodzonego (założony wiek pojazdu jak w dniu wyceny - 163 mies.) . 21 500 PLN
 Współczynnik amortyzacji pojazdu 0,17
 Współczynnik zbywalności pojazdu nowego 0,95

CZĘŚCI DO NAPRAWY

L.p.	Nazwa elementu	Lewy/Prawy
1 Nadwozie		
1	Błotnik przedni	P
2	Drzwi boczne przednie	P
3	Drzwi tyłu nadwozia	
4	Ściana boczna tylna	P
2 Wyposażenie		
5	Zderzak przedni kpl.	
4 Układ napędowy		
6	Wał napędowy tylny z przegubami	

CZĘŚCI DO WYMIANY

L.p.	Nazwa elementu	Lewy/Prawy
3 Silnik z osprzętem		
1	Turbosprężarka/ sprężarka	
5 Zawieszenie przednie z układem kierowniczym		
2	Amortyzator	LiP
3	Wahacze i drążki reakcyjne zawieszenia	LiP
4	Układ drążków kierowniczych	

WYCENA ZESPOŁÓW POJAZDU

L.p.	Nazwa zespołu	Udział [%]	Zniszczenie [%]	Wart. poz. zesp. [PLN]
1	Nadwozie	32	4	6 605
2	Wyposażenie	24	1	5 108
3	Silnik z osprzętem	17	6	3 436
4	Układ napędowy	13	5	2 655
5	Zawieszenie przednie z układem kierowniczym	8	21	1 359
6	Zawieszenie tylne	4	0	860
7	Reszta	2	0	430
Bazowa wartość głównych zespołów pojazdu				20 453 PLN

WYLICZENIE WARTOŚCI POJAZDU W STANIE USZKODZONYM**Metoda zredukowanego kosztu naprawy w oparciu o szacunkowy koszt naprawy**

Wartość pojazdu nieuszkodzonego przy założonym wieku 21 500 PLN
 Koszt naprawy oszacowany na podstawie obrazu uszkodzeń 29 118 PLN
 Współczynnik redukcji kosztu części 0,30

Współczynnik redukcji pozostałych składników naprawy	0,65	
Współczynnik zmiany kosztu naprawy	1,14	
Zredukowany koszt naprawy	13 269 PLN	8 230 PLN

Metoda stopnia uszkodzenia

Wartość pojazdu nieuszkodzonego przy założonym wieku		21 500 PLN
Stopień uszkodzenia	0,0487	20 453 PLN
Współczynnik stopnia uszkodzenia	0,84	17 180 PLN
Współczynnik uszkodzeń ukrytych	0,97	16 665 PLN
Współczynnik zbywalności	0,31	5 166 PLN

PODSUMOWANIE

Wartość pojazdu uszkodzonego określona: Metodą zredukowanego kosztu naprawy. ..		8 231 PLN
WARTOŚĆ RYNKOWA BRUTTO PO ZAOKRĄGLENIU		13 900 PLN
Zaokrąglona wartość pojazdu uszkodzonego		8 200 PLN
Różnica wartości pojazdu przed i po szkodzie		5 700 PLN
Współczynnik kosztu naprawy wzg. wartości rynkowej		1,35



Artur Osuch
 rzeczoznawca samochodowy

